

Le magazine des VOYAGES DE PÊCHE

HORS SERIE MER

TROIS CANNES
SPÉCIALES
LEURRE SOUPLE
À L'ESSAI :

- HIRO JIGGING TI
- PEZON & MICHEL
VERTICAL
- CARBOLINO
MAJUNGA JIG

PÊCHE EN
KAYAK :



ENTREZ DANS LA
4^{ème} DIMENSION!

ATLANTIQUE :
5 GUIDES DE PÊCHE, 5 HOT SPOTS POUR LE BAR !
BRÉHAT, BELLE-ÎLE, OLÉRON,
QUIBERON ET BAIE DE MORLAIX

MÉDITERRANÉE :
THONS DU LARGE ET LOUPS DES LAGUNES

VOYAGES DE PÊCHE - HORS SÉRIE MER - JUILLET-AOÛT-SEPTEMBRE 2007 - N° 10 - 5 €

DOM : 6,30 € - Belgique : 6,50 €
Maroc : 70 DH

L 14117 - 10 H - F - 5,00 € - RD



Retour dans les « chaudrons » de Belle-Ile

En 2005, nous vous avons fait découvrir l'un des plus beaux endroits de Bretagne, la côte sauvage de Belle-Ile. Nous y sommes retournés fin avril, toujours accompagnés du guide de pêche Arnaud de Wildenberg, afin d'en découdre avec les premiers bars de la saison.

PAR NICOLAS JAMIN



16 heures quelque part sur l'autoroute entre Paris et Rennes. Mon portable sonne, c'est Arnaud de Wildenberg : « Où es tu ? Je viens de prendre un bar dans les 4 kilos ! » -Argh ! je manque de m'étrangler- « Si tu n'arrives pas trop tard on peut se faire le coup du soir ». Mon pied droit écrase la pédale de l'accélérateur et moins de trois heures plus tard je retrouve Arnaud au port de Quiberon. Il m'attend sur « Fou de B », son nouveau bateau, un Dervinis 620 motorisé d'un puissant 150 ch Yamaha 4T. Juste le temps d'embarquer et de changer rapidement de vêtements qu'Arnaud pousse la manette des gaz à fond, direction l'île de Houat. Le soleil commence sérieusement à décliner et il nous reste un peu moins de deux heures avant la nuit.


Nous approchons d'une superbe tête de roche balayée par la houle, quelques lancers au poisson nageur sans résultat et nous changeons de spot pour pêcher au pied d'une petite falaise. Arnaud expédie un leurre souple blanc dans le ressac, contrôle la descente... et enregistre une grosse beigne. Ferrage appuyé et un combat intense s'engage entre les rochers. Arnaud finit par amener au bateau un très joli bar, dans les 3,5 - 4 kilos ! Sur ce fait d'arme nous décidons de rentrer à Belle-Île car demain nous attend une grosse sortie de pêche.

UN INSUBMERSIBLE SINON RIEN !

8 heures, temps radieux, mer belle. Nous filons plein gaz en direction des « chaudrons » de la côte sauvage. Je profite du trajet pour jeter un oeil sur le nouveau bateau d'Arnaud. Cette coque open est très certainement l'un des meilleurs bateaux qui soient pour pêcher en toute sécurité autour de Belle-Île. En effet, le Dervinis est totalement insubmersible, sa coque en aluminium évite les mauvaises surprises en cas de choc avec les rochers et ses aptitudes marines sont excellentes (voir essai bateau dans HS Mer n°6). Mais Arnaud n'a pas pu s'empêcher d'y ajouter sa petite touche personnelle en demandant au chantier Bord à Bord de transformer le coffre avant en vivier équipé d'un hublot. L'idée est géniale, les pêcheurs peuvent contempler leurs prises le temps de leur sortie de pêche avant de les relâcher en fin de journée. Côté équipement, il ne manque

*« Big Fish ! »
Même si Arnaud de Wildenberg a déjà pris ou fait prendre des dizaines de poissons de cette taille, et même plus gros encore, la capture d'un joli bar dans les somptueux décors de Belle-Île est toujours un instant de plaisir total.*





Le Dervinis 620 d'Arnaud de Wildenberg dans ses œuvres sur la côte sauvage. C'est souvent ici dans la « mousse » que se prennent les plus jolis bars.

rien : combiné sondeur/GPS Lowrance dernier cri, radio VHF, radeau de survie et gilets de sauvetage gonflables.


Nous approchons des premiers

spots intéressants. Comme à l'accoutumée à la côte sauvage, une houle d'ouest puissante s'engouffre bruyamment dans les chaudrons et finit sa course en se


fracassant contre les falaises. Même si c'est la seconde fois que je viens pêcher ici, ce spectacle m'impressionne et je suis parcouru de frissons d'excitation !

Premier lancer et... premier bar de la journée ! Pas un monstre, mais ça met en confiance pour la suite. Arnaud en touche un autre de taille similaire, on ne s'attarde pas et changeons de spot. Arnaud précise que là où nous nous rendons ses clients ont touché une semaine auparavant leurs plus gros bars, dont un spécimen de 6,4 kilos ! Malheureusement pour nous, les bars semblent avoir déserté le coin et après une heure sans voir la queue d'un poisson, Arnaud décide de nous amener sur ces spots à lide de jaunes au petit large.

Moins d'un quart d'heure plus tard, nous sommes en pleine mer, le sondeur affiche 25 mètres de fond et de magnifiques échos de poisson. Nos leurres souples n'ont pas le temps de toucher le fond qu'ils sont attaqués par les lieus qui nous offrent de superbes ba-



Une canne de pro pour un guide pro, l'Illex Ashura 2,30 m, à l'aise aussi bien avec des leurres de surface que des crank bait ou des leurres souples.



LE GUIDE Arnaud de Wildenberg

Après avoir parcouru le monde comme reporter-photographe pendant 20 ans pour de grandes agences de presse, Arnaud a posé ses valises à Belle-Île avec sa grande famille où il vit une seconde vie comme moniteur guide de pêche. Arnaud est titulaire du BPJEPS et du capacitaire, pour lequel il a effectué pendant trois mois le métier de ligneur de bar dans le Raz de Sein sur le bateau « Patience ». Il fait partie du Team Illex.

CONTACT : Arnaud de Wildenberg Le Gouerch 56360 Le Palais. Téléphone : 02 97 31 40 07 ou 06 09 15 15 36. E-mail : wildenberg@wanadoo.fr. Website: www.peche-bellelle.com.

et qu'il faudrait que je prenne le temps de la changer. Mon jig touche le fond, deux tours de manivelle et j'encaisse une grosse tape et... arrive ce qui devait arriver, ma tresse me pète au nez ! Si je cite cette mésaventure, c'est pour vous mettre en garde, à Belle Île il vaut mieux avoir un matériel adéquat et en parfait état car la moindre négligence se paye « cash ».

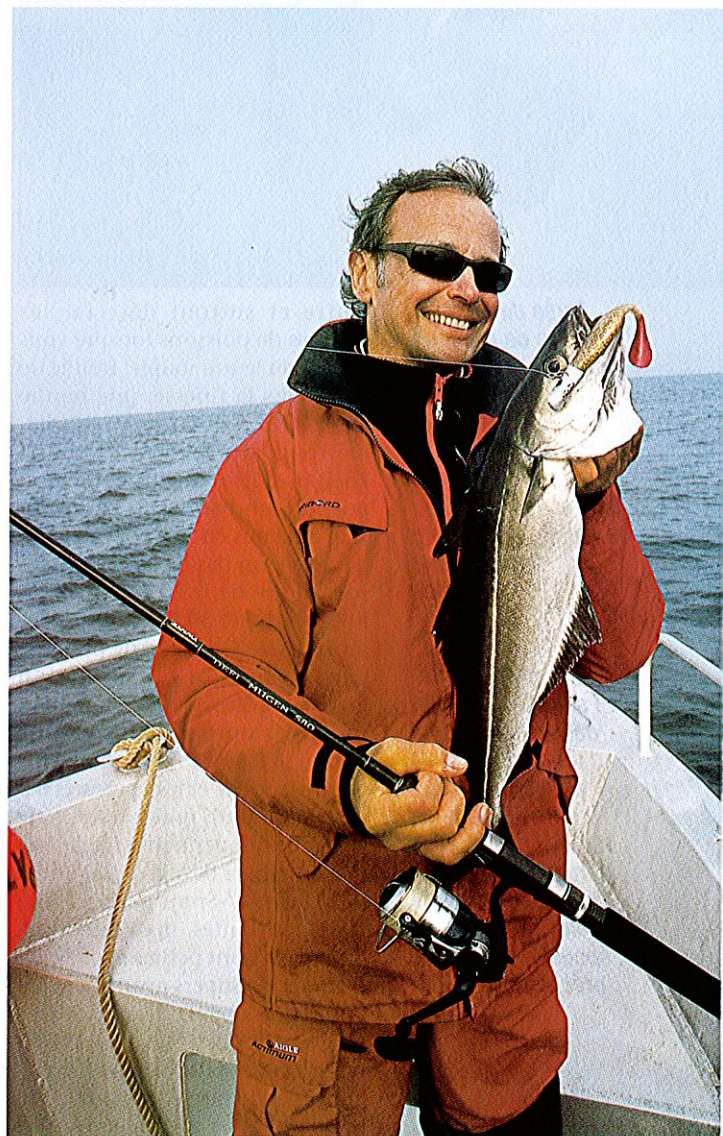
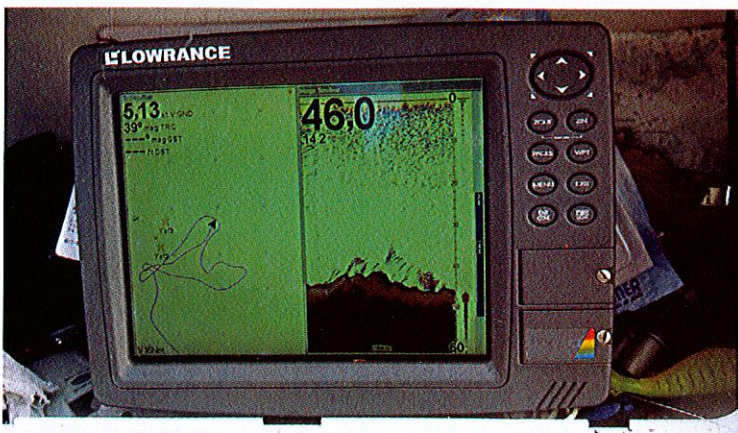
UN ÉQUIPEMENT À LA HAUTEUR DES ÉLÉMENTS

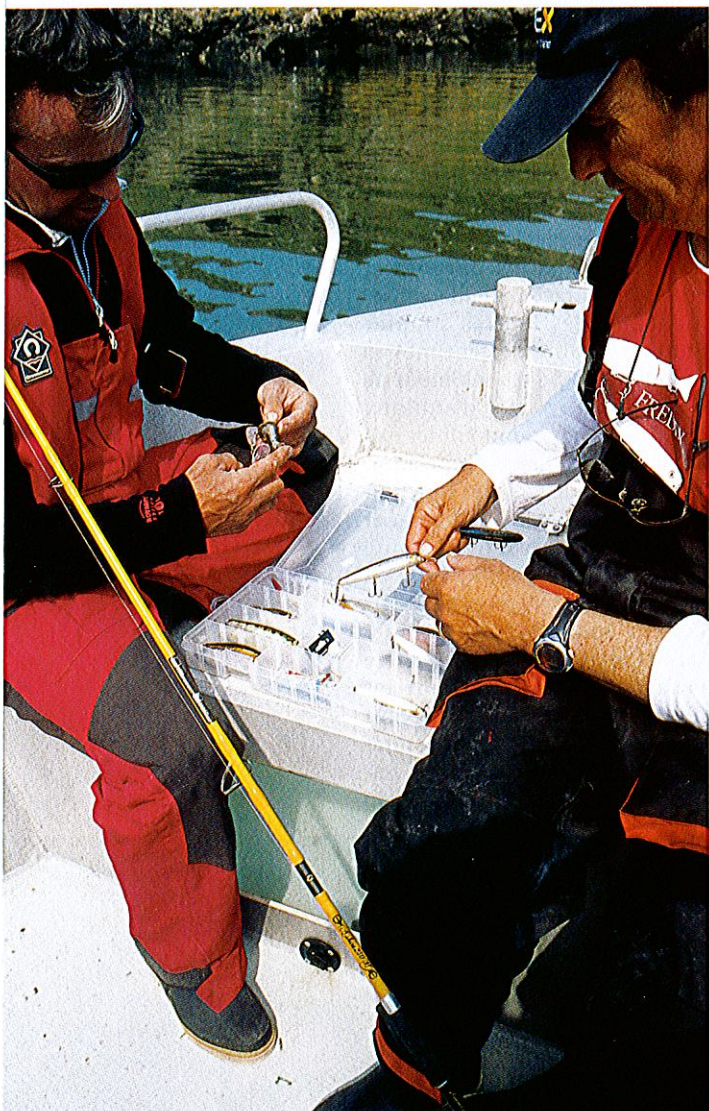
Les chaudrons de la côte sauvage et les plaques rocheuses au petit large de Belle-Île offrent de sérieuses chances de toucher de beaux poissons, voire le bar de votre vie. Pour espérer capturer le plus jolis sujets, un matériel adéquat est primordial. J'ai eu l'occasion de tester deux cannes parfaitement adaptées aux pêches pratiquées ici. La première n'est ni plus ni moins que la canne d'Arnaud, une Ashura « Arnaud Spe-

cial » (c'est son nom !). Cette canne de 2,30 m, d'une puissance de lancer de 10-50 g et d'une puissance de ligne de 10-20 lb (mais vous pouvez la charger en 30 lb), a été conçue par la société Illex en collaboration avec Arnaud. C'est la canne idéale pour pêcher depuis un bateau et expédier à bonne distance des poissons nageurs et leurres de surface de taille conséquente et des leurres souples d'une quinzaine de centimètres montés avec une tête plombée de 50 g. Elle est équipée d'anneaux Fuji SIC, d'un porte-moulinet Fuji qui permet de changer la position du moulinet de 5 cm en fonction de la morphologie de chacun et d'une poignée en mousse haute densité pour une bonne prise en main lors des lancers appuyés. Arnaud l'a équipée d'un moulinet Daiwa Certate 3000 qui l'équilibre parfaitement. Concernant les moulinets, les bobines doivent être garnies de tresse pour assurer de bonnes distances de lancer, ressentir les moindres vibrations du

Pour varier le menu, Arnaud fait pêcher des secs et épaves sur lesquels on capture principalement des lieus, ici un Pollachius virens ou lieur souple.

garres. Après quelques poissons pris au leurre souple, je change de canne et décide de pêcher au jig, car le sondeur indique des échos plus gros près du fond... Je laisse filer le leurre bien à l'aplomb du bateau en maintenant une petite pression sur la bobine avec le doigt afin de ressentir les éventuelles attaques à la descente. En regardant ma bobine, je m'aperçois que ma tresse n'est pas dans un super état





Après de longues années de pratique autour de « son » île, Arnaud est à même de dispenser les meilleurs conseils tant en choix des leurres qu'au niveau de l'animation propre à déclancher l'attaque d'un joli bar.

Pour le plaisir, celui-ci sera gardé vivant dans le vivier doté d'un hublot afin de pouvoir l'admirer durant la partie de pêche. Ensuite, vous aurez le choix entre lui rendre la liberté ou téléphoner à votre épouse pour qu'elle préchauffe le four !

leurre et surtout détecter les touches de poissons lorsque vous pêchez au leurre souple. Inutile de faire dans la finesse, une bonne tresse en 25 lb voire 30 lb (diamètres compris entre 19/100 et 25/100) aidera à maîtriser un beau poisson, un bar ou un lieu de 6-7 kg qui vous en fera voir. En bout de tresse, un bas de ligne en fluorocarbonate de 0,70 m à 1 m en fluorocarbonate 30 lb est indispensable. Cette tête de ligne présente deux avantages : la discrétion grâce à l'indice de réfraction quasi nul du fluorocarbonate et une bonne résistance aux frottements contre la roche et les opercules des bars. Pour finir, nouez une agrafe costaude qui permettra de rapidement changer de leurre. J'ai utilisé des Decoy V-Snap particulièrement résistantes, mais attention, ces agrafes sont petites et difficiles à ouvrir, de supers avantages sauf pour les pêcheurs ayant des gros doigts ! À ces derniers, je conseillerais les agrafes Illex Hyper 8 ou Figure 8 qu'utilise Arnaud de Wildenberg, elles sont légères, très

résistantes à la traction et faciles d'utilisation.

DES LEURES POUR LA SURFACE ET LE FOND

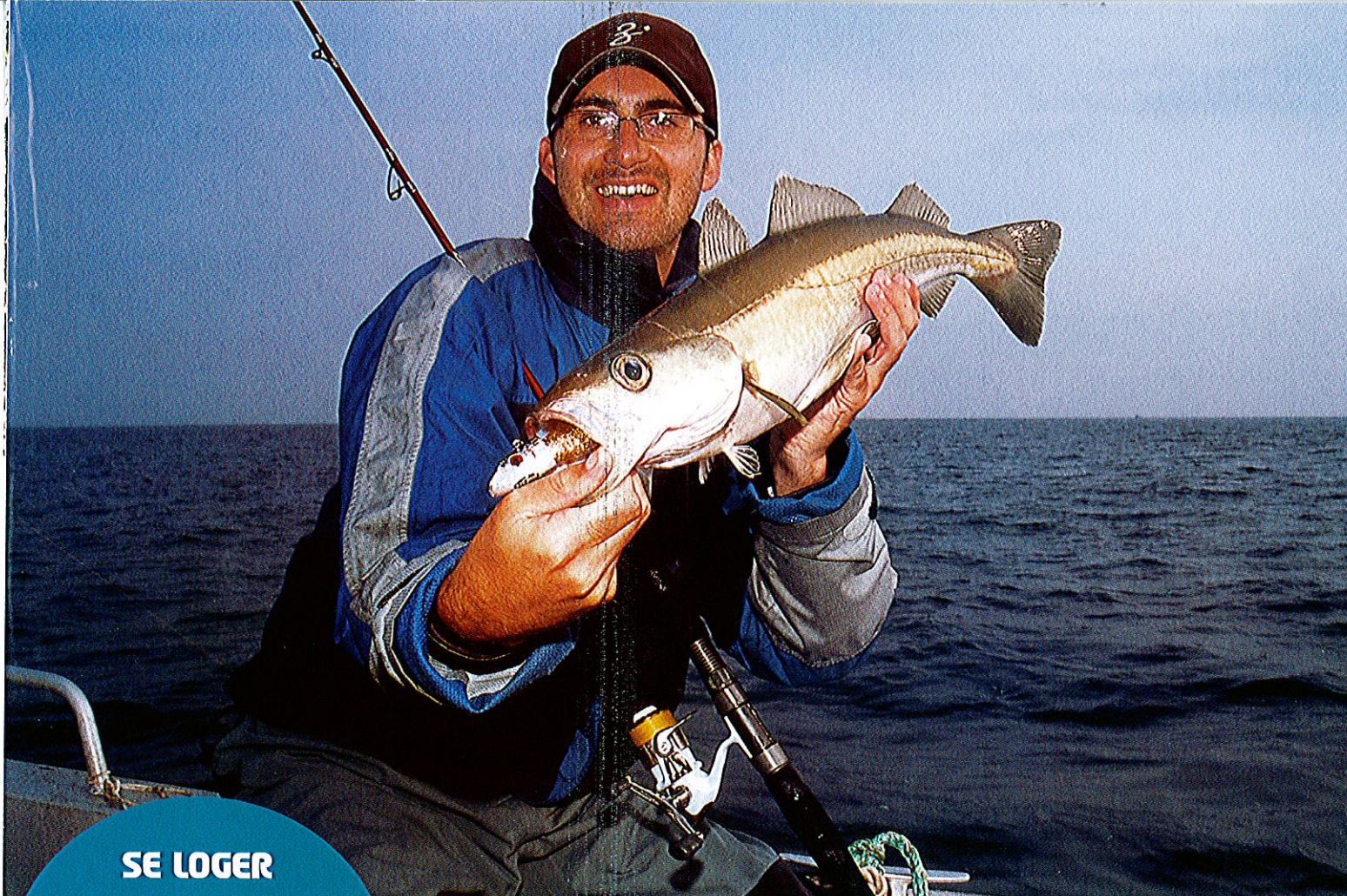
Question leurres, des poissons nageurs bien sûr, de préférence des modèles se lançant bien –il y a souvent du vent- et imitant en priorité un lançon comme les Duo « Tide Minnow », Lucky Craft « Flashminnow », Smith « Saruna », Maria « Angel Kiss » et Rapala « X-Rap », sans oublier le Illex « Arnaud » ! Citons également le Jackson « Pintail » et le nouveau

COMMENT S'Y RENDRE :

En voiture depuis Paris, prendre l'autoroute A10 puis l'A11 et suivre la direction Le Mans-Rennes. À Rennes, prendre la voie rapide en direction de Vannes puis sortir à Auray en prenant la direction de Quiberon pour arriver au port. Embarquer sur le bateau navette pour Le Palais.

En TGV, Gare Paris Montparnasse jusqu'à Auray. Prendre le bus à la gare d'Auray pour le port de Quiberon. Puis prendre le bateau navette pour Belle-Île.





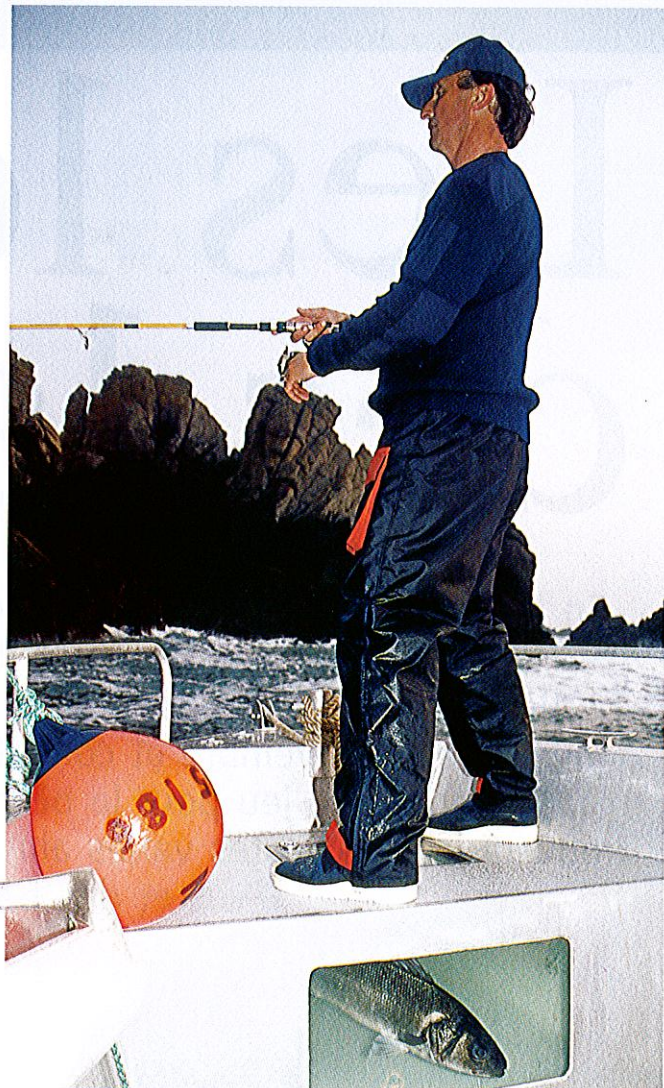
SE LOGER

Pour trouver un hôtel ou une location : Office de Tourisme de Belle-Île-en-Mer. Tél. : 02 97 31 81 93
 Website : www.morbihan.com
 Pour connaître les horaires et tarifs des bateaux navettes : Société Morbihannaise de Navigation (SMN). Tél. : 0 820 056 000.
 Website : www.smn-navigation.fr

Andre's qui présentent l'avantage de se lancer comme des balles et d'être coulants à l'arrêt ce qui permet de rechercher les bars plus en profondeur, un atout quand on pêche dans les chaudrons ! Pour les leurres de surface, inutile de faire « light », privilégiez des gros modèles de stick baits comme les Illex « Bonnie 128 », Maria « Miss Carna 140 », Zenith « Magnum Z-Claw », Orion « Hot Dog » et Excalibur « Super Spook », mais également quelques poppers comme l'excellent « Feed Popper » de Tackle House ou le Halco « Roosta ». Côté leurres souples, misez sur de belles bouchées comme le Flashmer Mega Shad en

12 cm et tête plombée 36 g pour rechercher les bars dans les chaudrons, et en 15 cm avec tête plombée 66 g pour les lieux jaunes. Autres références testées, l'excellent Xorus « Open Shad 85 », le nouveau Illex « Nitro Soft Jerk Bait » et les « Shad » de Quantum que nous avions équipés de têtes plombées Storm « Shad Jig Head » et Delalande. Dernier conseil n'oubliez pas quelques jigs métal qui s'avèreront plus « pêchants » qu'un leurre souple sur les plateaux rocheux situés sur des fonds de 30 à 50 mètres. En plus, les gros lieux jaunes en raffolent !

Pour terminer, je vous souhaite de pouvoir prendre quelques jours pour venir passer un week end prolongé en Bretagne sud et vous programmer au minimum deux sorties à Belle-Île en compagnie d'Arnaud. Personnellement j'ai déjà réservé en septembre pour en découdre avec les gros bars de fin de saison, et d'ici là, je vais avoir le temps de changer la tresse de mon moulinet ! ■



Le tout nouveau Nitro Soft Jerk, un des leurres souples préférés d'Arnaud pour la pêche dans les « chaudrons » de Belle-Île.