

Pêche en Mer

**CONNAISSANCE
DES POISSONS**

**LES SPARIDÉS ET
LEURS COUSINS**

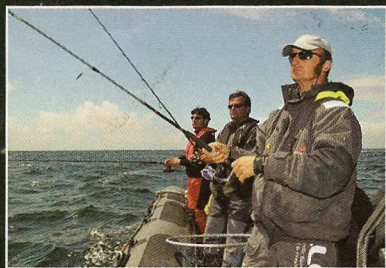
**CHAMPIONNAT DU MONDE
DE PÊCHE SPORTIVE EN BATEAU
PORNICHET SE PRÉPARE...**

**AU LARGE
BALISTE S'EN VA T'EN GUERRE**

**PÊCHE À LA VERTICALE
LES MAIGRES
D'ARCACHON**

**SURFCASTING
COMMENT BIEN
PLACER SES CANNES**

**GROS POISSONS
JIG... ACTION!**

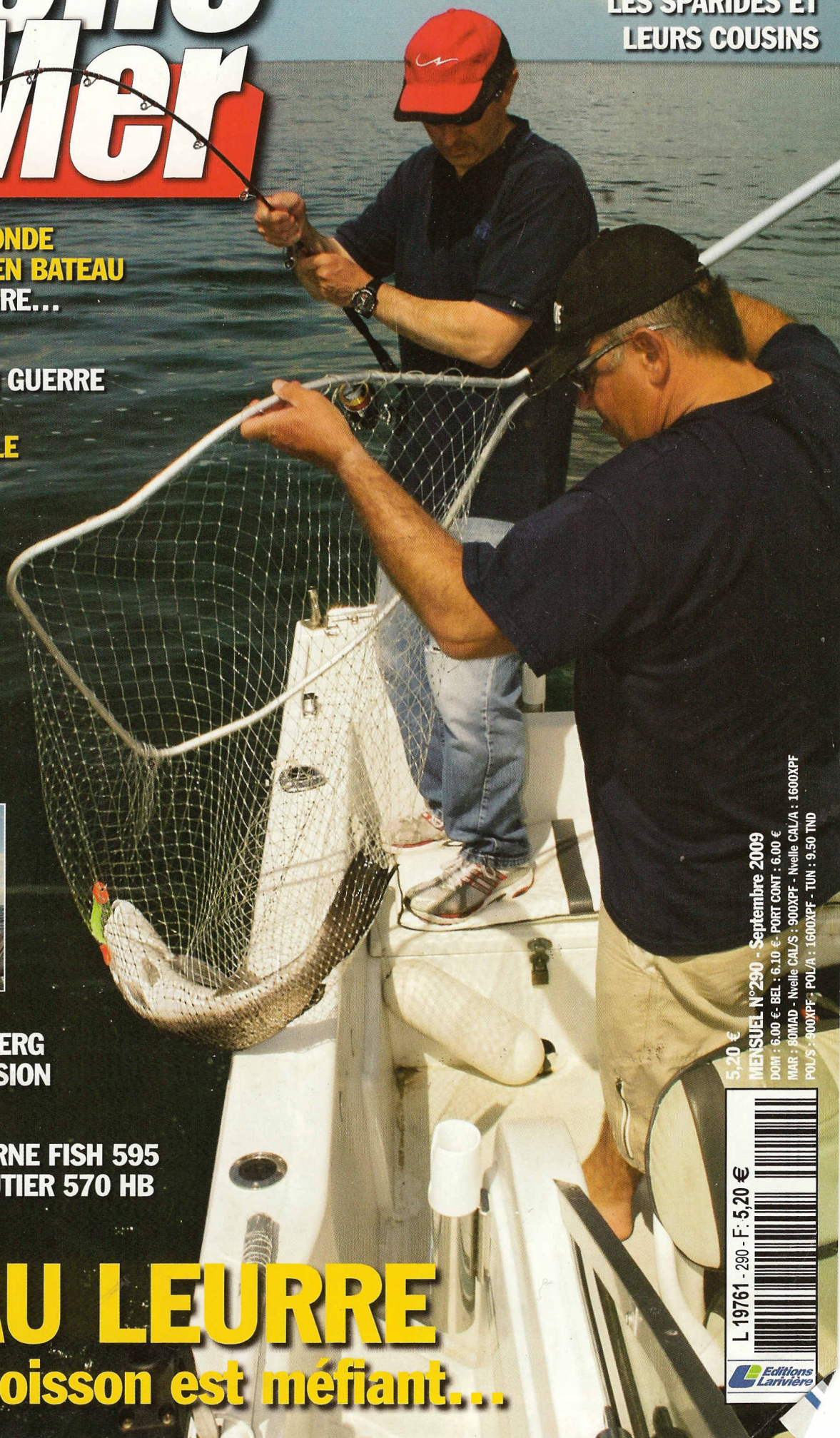


**GUIDE DE FRANCE
ARNAUD DE WILDENBERG
COMPÉTENCE ET PASSION**

ESSAIS BATEAU

- INDIGO YACHT STERNE FISH 595
- GUYMARINE CHALUTIER 570 HB

BAR AU LEURRE
Quand le poisson est méfiant...



L 19761 - 290 - F. 5,20 €



Editions Larivière

5,20 €
MENSUEL N°290 - Septembre 2009
DOM : 6,00 € - BEL : 6,10 € - PORT CONT : 6,00 €
MAR : 90MAD - Nouvelle CAL/S : 900XPF - Nouvelle CAL/A : 1600XPF
POL/S : 900XPF - POL/A : 1600XPF - TUN : 9,50 TND

ARNAUD DE WILDENBERG

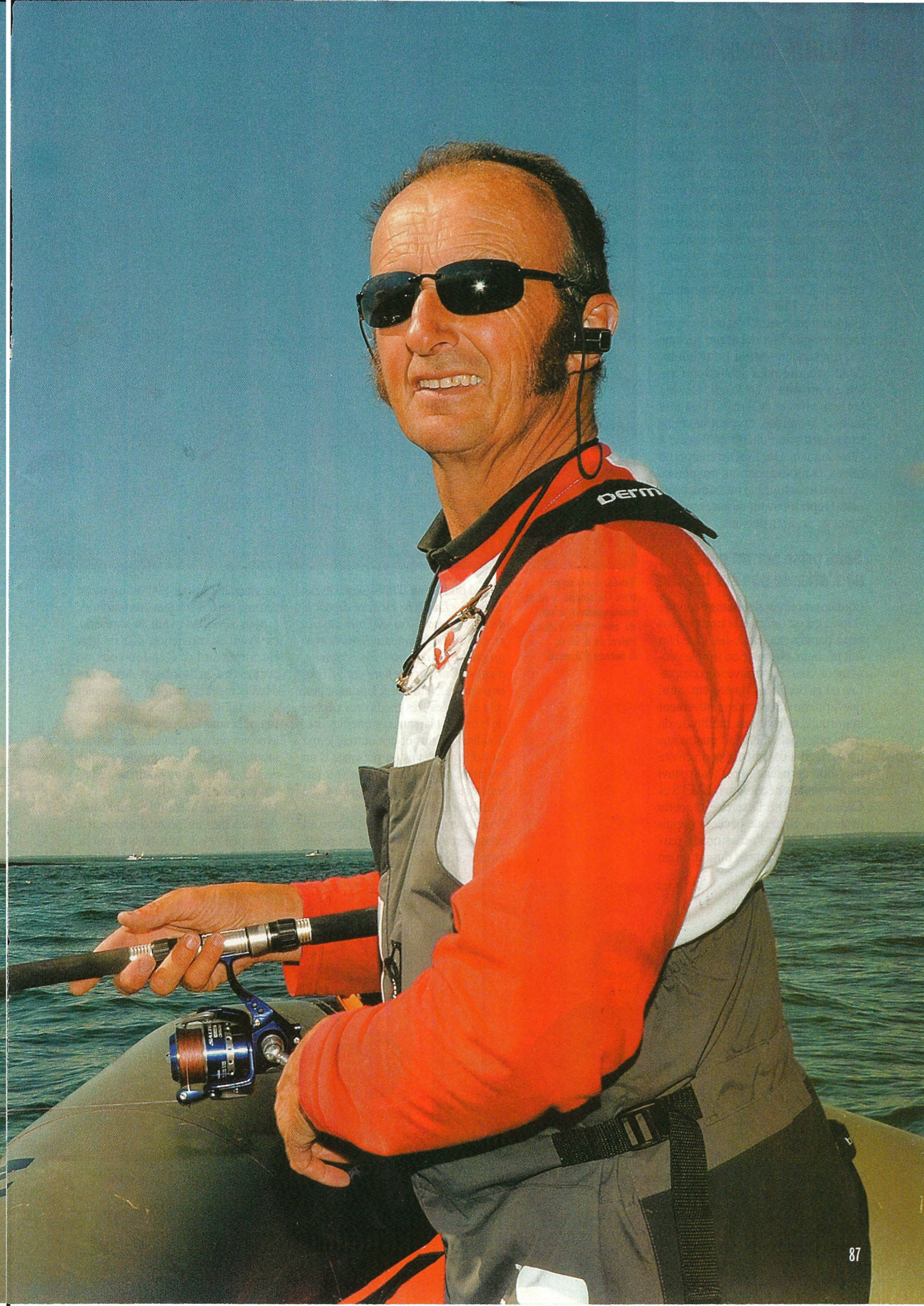
La compétence, la passion et le plaisir

Arnaud de Wildenberg, nous vous l'avons présenté dans cette série au début de sa deuxième vie, celle de guide de pêche. Depuis bien des marées sont passées et il nous a donc semblé intéressant d'aller voir comment notre homme avait évolué.

Texte & photos de Jean-François Leroux



Arnaud de Wildenberg fait partie de ces hommes qui savent de quoi ils parlent en matière de pêche et de guidage.



Sur la carte de visite d'Arnaud de Wildenberg figure «pêcher, rêver, partager»...

Tout un programme! Et dès que l'on rencontre le personnage, on devine aussitôt que l'homme est conforme à ce qui est annoncé sur son document. Convaincu de passer un grand moment et impatient comme un gamin à l'idée de retrouver Arnaud, je regardais ce bout de terre se rapprocher à bord de la navette reliant Quiberon à Belle-Île.

Toujours cette sensation de dépaysement lorsque l'on débarque sur une île, mais pas question pour autant de se prendre pour Robinson Crusô en arrivant à Le Palais. La ville est bien vivante et Arnaud l'est tout autant! D'emblée, on peut lire dans son regard tout l'intérêt qu'il porte à l'être humain. Dès lors, on comprend mieux les motivations qui ont poussé Arnaud à parcourir le monde comme grand reporter avant de poser son sac sur cette île, il y a huit ans.

Sans prise sur un poste, on ne s'attarde pas sur la zone

Pour un amoureux de la nature comme Arnaud, il est difficile de trouver plus beau paradis que Belle-Île. Que l'on soit pêcheur, chasseur ou simple promeneur, chacun y trouve son compte. Les côtes déchirées du secteur, ainsi que la proximité de fonds relativement importants offrent une multitude de spots potentiels. Cela fait quatre ans qu'Arnaud a commencé son activité de guide de pêche après avoir suivi les formations nécessaires (BJEPS et Capitaine 200) à l'exercice de cette profession. Bien que pêcheur depuis toujours, il a eu l'occasion de parfaire ses connaissances durant un an



Rendez-vous au port avec Christophe et Arno. Embarquement à bord du semi-rigide Valiant Patrol de 8,50 m, le bateau d'Arnaud.

à bord du bateau d'un ligneur du ras de Sein. «La pêche est dure depuis le début de saison. J'ai eu l'une de mes pires journées la semaine dernière avec un seul poisson pris! En revanche, d'autres jours, tu vas faire des 5 à 6 kg en pagaille...», me dit-il. Entendant cela et vu les très médiocres pêches de bars ça et là, sans compter les breudouilles des uns et des autres, je me suis dit que j'étais en présence d'un véritable acharné qui ne se voit pas rentrer au port sans avoir vu la queue d'un bar ou d'un lieu.

Soirée vraiment sympathique en compagnie d'Arnaud et de sa petite famille. «Six heures, demain matin!»,

annonce le capitaine. C'est amusant comme parfois nous avons tendance à nous réveiller avant la sonnerie, en ayant la conviction que ce jour est important... Rendez-vous au port avec Christophe et Arno, nos deux compères du jour. Le premier a déjà fait deux stages avec Arnaud, toujours sous le charme du guide et avec, en plus, le souvenir de cartons inoubliables, il n'a pas pu empêcher de débaucher son copain le temps d'une sortie à Belle-Île.

Une fois tout le monde embarqué, Arnaud met un point d'honneur à passer en revue tout ce qui touche à la sécurité. Port du gilet obliga-



toire, fonctionnement du bateau, du moteur de secours, de la VHF, du radeau de survie et du GPS. Tout est expliqué, au cas où... Il est temps de partir et les 300 chevaux du Mercury Verado commencent à se faire entendre. Le Sirius de notre guide est un semi-rigide Valiant Patrol de 8,5m pour 3m de large. Il ne manque rien sur ce navire, un grand vivier, toute l'électronique indispensable, y compris le logiciel Maxsea 3D. Cette fusée peut atteindre 41 nœuds en toute sécurité et permet de changer de poste très rapidement. Au vu de l'étendue du terrain de jeux d'Arnaud, c'est bien appréciable!

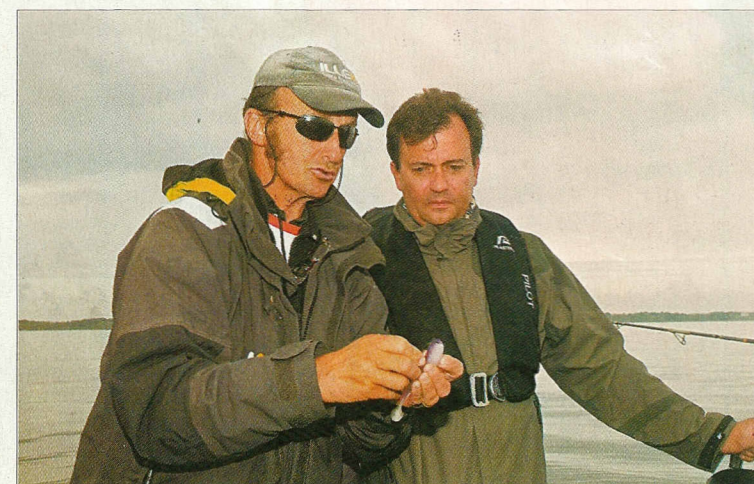
L'homme n'hésite pas à prospecter sur Houat, Hoëdic, Quiberon ou encore bien plus au large. Mais avant de partir sur des spots plus délicats, c'est sur des épaves que nous emmène notre guide, afin que chacun se mette le matériel en main. Membre du Team Illex, Arnaud propose naturellement tout un éventail de cannes de la gamme Ashura. De 1,95 à 2,50 m, elles permettent de pratiquer toutes les techniques et sont équipées de moulinets Saltiga 3500. C'est par 23m de profondeur que les leurres souples, plombés à 80g, vont évoluer sur cette épave qui semble squattée par bon nombre de poissons, au regard des détections qu'affiche le sondeur.

Visiblement, à ce moment de l'étalement de pleine mer, ces messieurs les bars sont peu actifs. Hormis un petit bar non maillé qui aura craqué pour le leurre d'Arnaud, aucune autre prise ne sera réalisée sur ce spot. Et comme Arnaud n'est pas homme à s'attarder inutilement en accumulant des dérivées stériles, nous mettons le cap sur un autre poste. «À chaque lieu correspond une heure idéale. De même qu'il est toujours possible de trouver un spot adapté à tout moment de la marée!», nous indique le guide.

Sensibiliser les stagiaires au respect de la ressource

Arrivés dans le Nord-Ouest de l'île, les propos d'Arnaud seront vite confirmés. Avec moins de fond, les leurres sont lestés à 30g. «Plus on plombe léger, plus on pêche. Cela permet d'optimiser la nage du leurre», conseille notre guide. Un premier bar, largement maillé, se jette sur le Nitro Soft Jerk 160 de Christophe. Ce dernier en piquera deux autres de même gabarit dans le quart d'heure suivant. Le bateau repositionné pour une dérive au mètre près, c'est au tour du capitaine de prendre un bar. Puis encore un, pêché par Arno cette fois-ci!

Ce ne sont pas de gros poissons, mais ils seront huit à rejoindre le vivier avant d'être relâchés un peu plus loin pour ne pas casser l'activité. À bord du Sirius, la règle est que l'on ne conserve qu'un ou deux poissons. Le boss y est très attaché et trop respectueux de la ressource, pour laquelle il ne cache pas son inquiétude. «Je suis tous les jours sur l'eau et on voit bien que la pêche devient de plus en plus difficile. C'est une aberration que de pêcher sur les frayères! De plus, il faut défendre la pêche artisanale. Ce que pêchent deux chalutiers pélagiques en une semaine permettrait de nourrir quatre familles de ligneurs durant un an. Cela dit, nous aussi devons être raisonnables en limitant nos prises conservées. C'est un effort collectif qui doit être fait, si nous voulons que nos enfants voient ce qu'est un poisson et non des bâtonnets de farine. Avec les leurres souples, nous pêchons de plus en plus profond et, bien souvent, nous prenons des gros bars. Ce sont ces mêmes poissons reproducteurs qui constituent notre réserve. Et maintenant, il devient beaucoup plus rare de trouver du bar le long des côtes et donc de pratiquer en surface. On doit



Le "Patron" n'est pas avare de conseils. Comment bien monter un leurre souple sur une tête plombée, bien le fixer à l'aide de colle... L'élève reste bien concentré.



avoir vu la queue d'un poisson!"

Si ça vous tente

● Sorties de pêche

Arnaud propose des sorties à la journée ou en stages de trois jours de la fin mars à la fin novembre. Le matériel est fourni et il est possible, hors saison, de coupler l'hébergement au stage. Internet : www.armor-vacances.com/pro/wildenberg/

● Contact

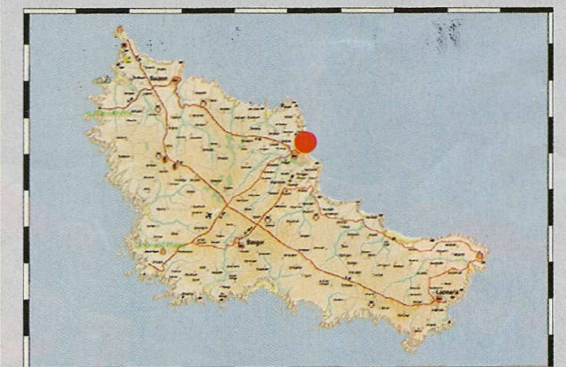
Arnaud de Wildenberg
Le Guerch, 56360 Le Palais Belle-Ile
Mobile : 06 09 15 15 36.
E-mail : arnaud@peche-belleile.com
Sites Internet : www.peche-belleile.com et wildenberg.blogspot.com



Le Palais, "capitale" de Belle-Île-en-Mer et point de départ d'Arnaud de Wildenberg pour ses sorties de pêche en mer.



Belle-Île-en-Mer est une île française de l'Atlantique située dans le département du Morbihan en Bretagne sud..



Chef-lieu de Belle-Île-en-Mer, Le Palais se situe sur la côte exposée au nord-est, face au continent et donc la plus abritée.

tous faire des efforts! C'est pourquoi Arnaud sensibilise toujours ses stagiaires et quand vous irez pêcher à bord de votre bateau, c'est sans doute avec une autre approche, mais autant de plaisir, que vous vous adonnerez à votre passion.

L'activité a cessé sur le spot et notre guide décide d'aller faire un tour du côté de ce qu'Arnaud appelle avec un air malicieux et gourmand «le pot de confiture». Ce spot, découvert il y a quelques jours, s'est révélé très fructueux pour les gros bars et les lieus. Belle-Île s'éloigne sérieusement... Arrivés au milieu de nulle part, le boss ralentit l'embarcation afin d'effectuer une dérive parfaite. Le sondeur affiche 40 m de profondeur et le fond semblent tapissé de poissons. Avec une telle profondeur, il est impératif de plomber plus lourdement. Ainsi, des têtes de 120g équipent les leurres.

Les bars somnolent, mais pas les pêcheurs...

Nos deux stagiaires vont à nouveau appliquer ce qu'Arnaud appelle «la méthode de l'ascenseur». Il s'agit de faire tomber les leurres au fond et ensuite de les remonter à une hauteur bien précise avant de les faire redescendre. Une méthode redoutable en temps normal, mais là, elle ne séduit guère les bars, qui semblent bien calés sur les roches sans l'intention d'en bouger. Plusieurs dérives ne donneront rien, donc retour vers Belle-Île pour un nouveau spot. Décidément, nos amis les bars ont peu d'appétit, mais qu'à cela ne tienne, nous si! Arnaud nous conduit alors dans une magnifique petite crique abritée des vents par de hautes falaises. Quelques bateaux s'y trouvent au mouillage et seuls les initiés connaissent l'endroit. Arnaud y a d'ailleurs un fidèle ami, un goéland qui ne manque pas de



À bord, Arnaud tente toujours de sensibiliser ses stagiaires...

lui rendre visite sur le bateau afin de réclamer sa rondelle de saucisson. On ne peut pas vraiment parler de casse-croûte avec Arnaud, car c'est un véritable et excellent repas que nous a concocté Agnès, son épouse! Là encore, chapeau pour la prestation, car outre d'avoir l'estomac bien rempli, le cadre paradisiaque, l'ambiance conviviale et les discussions avec cet homme qui a tellement à raconter sont un pur moment de bonheur!

Mais la pêche n'attend pas, même si chacun se serait bien laisser aller à une petite sieste dans ce lieu si calme et sauvage. Il nous faut chercher du gros. Après quelques lancers sur l'un des nombreux spots, Arnaud ne résiste pas à l'envie de retourner du côté de son «pot de confiture». Le Sirius ayale les miles à vitesse grand V. Autre qualité appréciable chez le skipper Arnaud, c'est qu'il ne compte ni son temps ni son carburant pour faire prendre du poisson à ses stagiaires.

Toujours les mêmes francs échos de poissons au sondeur, mais les bars

ont-ils pour autant cessé de somnoler? Nous allons le savoir assez vite en observant la courbure de la canne de Christophe. Les coups de tête qu'indique le scion ne laissent aucun doute sur la nature du poisson. Un joli bar de 2kg arrive enfin à la surface. Après un rapide passage devant l'appareil photo, il rejoint le vivier.

Arnaud saisit aussitôt une aiguille de seringue et pique le poisson sur le côté. Un peu surpris, je lui en demande la raison. Il m'explique qu'il utilise cette méthode pour évacuer l'air sous pression qui se trouve dans la vessie natatoire du bar. Ainsi il reste équilibré et peut se rétablir. C'est en perçant cette poche située au niveau de l'abdomen qu'il faut procéder afin de maintenir en vie un poisson qui a subi une remontée très rapide sur 40m.

Quant au fait que l'on puisse imaginer un bar rechignant à remonter des profondeurs, Arnaud, lui, ne le pense pas. En effet, il lui est plusieurs fois arrivé de remonter un poisson



Résultat d'une journée réussie entre amis... Nos deux pêcheurs ont encore les yeux remplis de bonheur après avoir vécu une telle journée avec un tel bonhomme.

et de constater qu'un autre suivait. Il m'est également arrivé d'observer ce phénomène, bien que ce soit assez difficile à comprendre. Hormis le bref passage à bord d'un autre bar plus petit et quelques touches, le «pot de confiture» se refermera. Peut-être trop pêché les jours précédents par des plaisanciers ayant repéré notre guide lors de cartons réalisés sur ce site...

Un excellent pêcheur et un incroyable bonhomme

«Allons voir à Houat s'il s'y passe quelque chose!», annonce le capitaine en démarrant l'impressionnant 300ch. Vu la distance qui nous sépare de cette île, on ne peut s'empêcher de penser que cet homme est prêt à tout pour faire prendre du poisson à ses passagers. Surprise en cour de route, nous apercevons une chasse. Il est vrai que cela devient de plus en plus rare. Plus grande encore est notre surprise quand, à l'approche de ce rassemblement d'oiseaux, nous constatons, émerveillés, qu'il s'agit d'une meute de marsouins déchainés s'empifrant de maquereaux! Spectacle magnifique, là encore, dans cette fabuleuse journée. Le temps d'admirer les mammifères qui nous font le plaisir de délaissier leur festin pour venir s'amuser devant le bateau, de faire quelques photos et nous remettons le cap sur Houat.

La route n'est plus très longue, surtout à 38 nœuds et avec les facéties de notre ami Arnaud, qui sait très bien s'y prendre pour instaurer un bon climat lors des sorties en mer. Sur place, les roches semblent prometteuses et après avoir placé le bateau avec précision, Arnaud indique à Christophe et Arno, comme il le fait toujours, la

direction dans laquelle il faut lancer. Les dérives successives confirment l'absence des bars.

Toujours avec cette conviction qu'il ne sert à rien d'insister sur un poste quand les poissons n'y sont pas, en tout cas pas mordeurs, décision est prise de filer vers le phare de La Teignouse, à proximité de Quiberon. Que de miles parcourus dans cette journée ensoleillée, mais c'est aussi ça une sortie avec Arnaud. Du poisson, de la prospection, des paysages magnifiques, de la navigation avec de fortes sensations, de précieux conseils, un vrai repas et le tout dans une excellente ambiance...

Arnaud met tout en œuvre pour que les conditions soient afin de satisfaire ses clients. Il n'y a guère que pour les marsouins qu'il n'y était pour rien! Même constat d'inactivité à La Teignouse! Toujours à la recherche du gros bar ou du gros lieu, l'infatigable Arnaud nous propose de nous rendre sur un autre secteur au sud-est de Belle-Île afin de tenter quelques lancers aux leurres de surface. Mais au final, Christophe et Arno déclarent forfait! Usés par tant d'émotions, les deux pêcheurs ont les yeux remplis de bonheur après avoir vécu une telle journée avec un tel bonhomme. Direction Le Palais, avec toujours, bien vivants dans le vivier, les quatre bars conservés sur la dizaine de pêchée. Chacun débarque un peu mélancolique, mais en pensant déjà aux prochaines sorties avec ce personnage qui, non content d'être un excellent pêcheur, n'a pas son pareil pour communiquer sa joie de vivre. D'ailleurs, quand Arnaud m'a dit: «Tu reviens quand tu veux!», il aurait du se méfier, car il ne sera pas utile de me le répéter deux fois...

Matériel Son choix de pro

Arnaud est membre de la Team Illex et utilise exclusivement des produits commercialisés par le groupe Sensas.

Cannes:
Gamme Illex Ashura.
Bale Tudo 195-220 H 7/35 g,
Avalanche 250 H 10/60 g et
Navigator 240 MH 8/45 g.

Moulinets:
Saltiga 350 de Daiwa.

Tresses:
Color Braid 17/100 de
Pezon&Michel.

Bas de ligne:
Fluorocarbène 42/100 de
Pezon&Michel.

Leurres:
Surface: Bowstick, Bonnie 128 et
Chatter Beast 110 d'Illex.
Plongeants:
DD Squirrel 79, DD Arnaud 110 et
Jason 110 d'Illex.

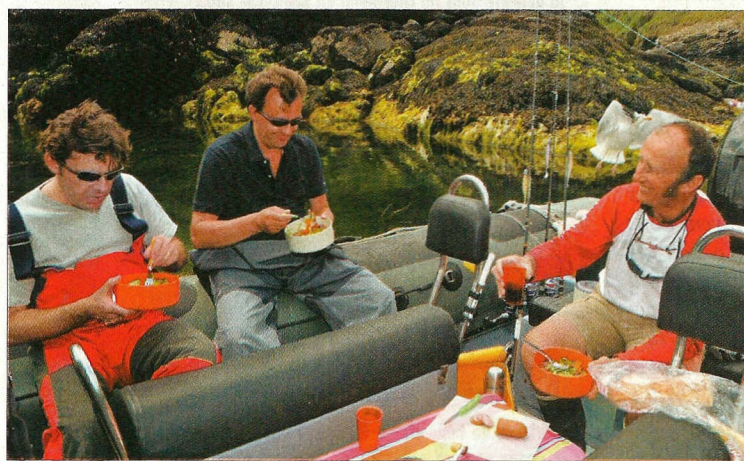
Leurres souples:
Eternal Shad 150, Nitro Soft Jerk
Lightning et Nitro Spring d'Illex.
Têtes plombées:
Big Head, TB Poly Jointed et
Lightning Head.



Pas de problème pour avoir le bon leurre sur le bateau d'Arnaud, il a tout ce qu'il faut pour réussir.



À bord, le matériel est essentiellement constitué de cannes Ashura et de moulinets Saltiga 3500.



Moment de détente à l'heure du casse-croûte... Ambiance conviviale garantie! W



Recherche du "bon" leurre, celui qui fera prendre du bar...